

Дорогие ребята!

Вам предоставлен материал по дисциплине «Беседы об искусстве» в виде презентаций. Начинайте изучение материала дисциплины с презентации, запишите главное в рабочую тетрадь, а затем выполняйте задания следующего за презентацией теста, предварительно его распечатав.

Для того чтобы правильно ответить на вопросы теста, необходимо внимательно просмотреть презентацию. Если у Вас возникают затруднения в выполнении заданий, то вернитесь опять к просмотру презентации и еще раз ее изучите, затем вернитесь к тестовым заданиям.

Как только Вы выполните задания теста, попросите взрослых сфотографировать ответы и отправить MMS по телефону: **8 910 278 39 26**, или на E-mail: Kvikursk@yandex.ru

Отправляйте ответы тестов по мере их выполнения

Если у Вас возникают вопросы, задавайте их по телефону: **8 910 278 39 26**

С уважением Любовь Иосифовна Ефремова

Презентация 2



Язык ДПИ

ДПИ охватывает многие виды народных промыслов, связанных с созданием художественных изделий, имеющих практическое назначение в быту, и художественной обработкой утилитарных предметов (утварь, мебель, ткани, орудия труда, средства передвижения, одежда, украшения, игрушки и т. д.).

Декоративно-прикладное искусство — сложное и многогранное явление культуры.

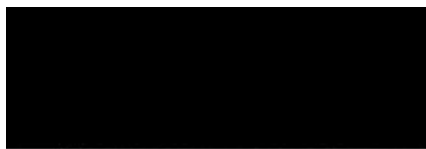
- Декоративно-прикладное искусство живет вместе с народом, уходя корнями в седую древность и развиваясь в наши дни.

- **ДЕКОРАТИВНО-ПРИКЛАДНОЕ ИСКУССТВО** — вид художественной деятельности, границы которой определяются не предметом, а спецификой творческого метода.
- Термин «декоративно-прикладное искусство» является собирательным (на это указывает дефис), условно объединяющим два различных рода искусства: декоративное и прикладное.
- Декоративно-прикладное искусство, раздел искусства; охватывает ряд отраслей творчества, которые посвящены созданию художественных изделий, предназначенных главным образом для быта. Его произведениями могут быть: различная утварь, мебель, ткани, орудия труда, средства передвижения, а также одежда и всякого рода украшения.





- Язык декоративно-прикладного искусства отличается стилизацией или необычайной точностью форм;
- выявлением и обыгрыванием фактуры и пластических свойств материала;
- использованием орнаментов, включающих как мотивы традиционных изображений, так и авангардные формы.
- Композиционное построение декора в предметах декоративно-прикладного искусства всегда основано на гармонии частей и целого.



- Произведения декоративно-прикладного искусства обычно тесно связаны с архитектурным пространственным окружением (на улице, в парке, в интерьере).
- Человек издавна стремился украсить свое жилище и все, с чем ему приходилось сталкиваться в быту.
- При изготовлении любой вещи народный мастер думал не только о ее практическом назначении, но и о **красоте**.



Из самых простых материалов — дерева, металла, камня, глины — создавал он истинные произведения искусства, передававшие поэтическое представление мастера об окружающем мире.

- Декор, появляясь на изделии, также существенно влияет на его образную структуру. Нередко именно благодаря своему декору бытовой предмет становится произведением искусства. Обладая собственной эмоциональной выразительностью, своим ритмом и пропорциями (нередко контрастными по отношению к форме, как, например, в изделиях хохломских мастеров, где скромная, простая форма чаши и нарядная, праздничная роспись поверхности различны по своему эмоциональному звучанию), декор зрительно видоизменяет форму и в то же время сливается с ней в едином художественном образе.



Основные виды декоративно-прикладного искусства

- Внутреннее предметное поле изделий декоративно-прикладного искусства можно делить по родам (функциональной структуре), видам (объемно-пространственной структуре), типам (технологии изготовления) и разновидностям (преимущественному способу формообразования).

- **Батик** → • [Холодный батик](#) • [Горячий батик](#)
- **Набойка**
- **Бисероплетение**
- **Вышивание** → • [Древнерусское лицевое шитье](#) • [Вышивка крестом](#) • [Вышивка бисером](#) • [Нитяная графика](#)
- **Вязание** → • [Вязание крючком](#) • [Вязание спицами](#)
- **Макраме**
- **Кружевоплетение** → • [Фриволите](#)
- **Ковроткачество**
 - [Ворсовый ковер](#)
 - [Безворсовый ковер](#)
- **Валяние из шерсти** → • [Мокрое валяние](#) → • [Сухое валяние](#)

- **Квиллинг**
- **Керамика**
- **Мозаика**
- **Ювелирное искусство**
- **Лаковая миниатюра**
 - [Палехская миниатюра](#)
 - [Федоскинская миниатюра](#)
 - [Холуйская миниатюра](#)
 - [Мстерская миниатюра](#)
- **Художественная роспись по дереву** → • [Хохлома](#) • [Городецкая роспись](#) • [Мезенская роспись](#)
- **Художественная роспись по металлу** → • [Жостовская роспись](#) • [Финифть](#) • [Лиможская эмаль](#)
- **Художественная роспись по керамике** → • [Гжель](#) • [Дымковская игрушка](#) • [Филимоновская игрушка](#)
- **Художественная резьба**
 - [Резьба по камню](#)
 - [Резьба по дереву](#)
 - [Резьба по кости](#)

- **Художественная обработка кожи**
- **Художественная обработка металла**
 - [Металлопластика](#)
 - [Христианская оловянная миниатюра](#)
 - [Художественная ковка](#)
 - [Художественное литье из благородных металлов, бронзы и латуни](#)
 - [Художественное литье из чугуна](#)
 - [Чеканка](#)
- **Пирография** (выжигание по дереву, коже, ткани и т. д.)
- **Работа со стеклом** → • [Витраж](#) • [Витражная роспись](#)
- **Оригами**
- **Бумагопластика**
- **Корнепластика**

Текстиль (тканые изделия)



Большой «охотничий» ковёр (фрагмент). Кашан (Иран). Шёлк, металлические нити. Середина 16 в.

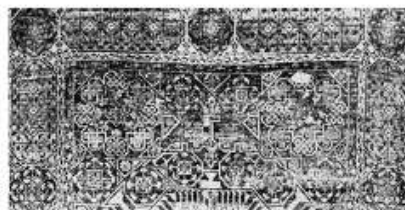
• Ковроткачество

- Ковёр – художественное текстильное изделие, обычно с многоцветными узорами или изображениями, служащее главным образом для украшения и утепления помещений, а также для звукопоглощения (бесшумности).
 - Самые ранние из сохранившихся ворсовых и войлочных ковры. были найдены на территории СССР. Сохранились свидетельства о существовании ковров в Ассирии и Вавилоне.
 - Художественные особенности ковров определяются фактурой ткани (ворсовой или безворсовой поверхности), характером материала (шерсти, шёлка, льна, хлопка и др.; например, шерсть даёт тончайшие переливы ворса) и красителей, форматом, соотношением бордюра и центрального поля ковра, характером и композицией орнамента (растительный, геометрический или какой-либо др., размещенного в полосах, медальонах, рядами и т.д.), цветовым построением.
- Из ковров Востока наиболее широко известны иранские, турецкие, туркменские и азербайджанские. Иранские ковры классифицируются по месту производства (например, «исфахан», «кашан», «фараган», «джошаган», «хорасан» и так далее) или по типу орнамента («медальонные», охотничьи, «звериные», «садовые», «вазовые»); они характеризуются большей частью высокой плотностью (особенно ковры Исфахана и Кашана), сложным растительным и геометрическим орнаментом, в который часто включаются надписи, изображения людей и животных, многополосной каймой и чрезвычайно богатой и разнообразной палитрой.
 - Турецкие ковры, которые также делятся по месту производства («ушак», «бергама», «ладик», «гиордес», «кула» и пр.), украшаются орнаментом из крупных, сильно стилизованных или геометризованных растительных мотивов, как правило, яркой, контрастной расцветки. Типичны молитвенные ковры с изображением михраба с лампой внутри него, 2 колонками по сторонам и надписями (стихи Корана) вокруг него.



Ковёр типа «ушак». Западная Анатолия (Турция). Шерсть. 17 в

- В зависимости от назначения (области применения) и степени интенсивности динамических и статических нагрузок (неодинаковых в жилых или общественных помещениях, каютах судов, салонах самолетов, вертолётов и автомашин) ковры имеют различную структуру и фактуру: гладкие (без ворса), с разрезным, неразрезным и комбинированным ворсом (высоким и низким).
- По способу выработки различают ковры ручной и машинной (с середины 19 в.) работы, тканые и вязаные. К ковровым изделиям относятся также узорчатые войлоки (кошмы). Правильный выбор волокнистых материалов и нитей с заранее заданными свойствами (малорастяжимые, текстурированные и кордные нити), пряжи для ворса и каркаса с использованием натуральных и химических штапельных волокон (лавсан, капрон, полипропилен, мтилон и др.) в значительной степени определяют тип ковra, область применения, его надежность, долговечность.



Ковёр с геометрическим узором (фрагмент). Египет. Шерсть

- **Батик** — ручная роспись по ткани с использованием резервирующих составов.
- Батик — batik — индонезийское слово. В переводе с индонезийского слово «ba» — означает хлопчатобумажная ткань, а «-tik» — «точка» или «капля».
- Ambatik — рисовать, покрывать каплями, штриховать.
- Техника росписи батика основана на сочетании рисунка, наносимого на ткань непроницаемым для краски составом (при «горячем батике» разогретый воск, при «холодном батике» резиновый клей), с последующим окрашиванием ткани в баке или тампонами. Свободная роспись с применением солевого раствора.
- Техника «шибори» — так называемый складной батик.
- Роспись батик издавна известна у народов Индонезии, Индии и др. В Европе — с XX века



Роспись батиком. Панно «Народное», 1968. Художник Т. С. Воронцовская

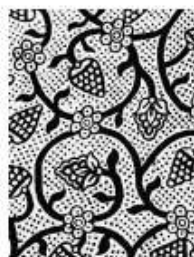


«Народное» батик



«Народное» батик

«Народное» батик



Русская набойка. 17 в



Армянская набойка. 14 — нач. 16 вв

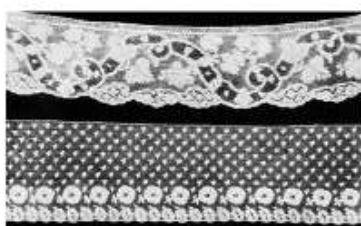
- **Набойка** (набивка), вид декоративно-прикладного искусства; ручной способ получения цветного узора на ткани при помощи рельефных форм. Ткань с узором, полученным способом набивки.
- Формами для набойки служат резные деревянные доски либо наборные медные пластины с гвоздиками. При набивке на ткань накладывают покрытую краской форму и ударяют по форме специальным молотком (отсюда название «набойка»).
- Для многоцветных узоров число печатных форм должно соответствовать числу цветов. Художественная особенность набойки заключается в графическом лаконизме линий и обобщенности цветочных пятен. Нередко графическая строгость узора смягчается естественно возникающими при ручной печати наложениями цветочных пятен друг на друга, трепетной прерывностью линий, пробелами светлого, неокрашенного фона.
- Набивка известна с древности у многих народов мира. У народов России известна с 10—12 вв., особенно была развита в 16—18 вв. С конца 18 в. она стала вытесняться печатанием тканей.

• **Кружевоплетение**

- Кружево – текстильное изделие без тканой основы в котором ажурный орнамент и изображения образуются в результате переплетения нитей (шёлковых, хлопчатобумажных, шерстяных, металлических и др.).
- Кружево применяется для отделки одежды, белья в виде окаймления (мерные; полосы-прошивки, зубчатые бордюры) или вставок (штучные треугольники квадраты овалы), а также для изготовления дорожек, салфеток, покрывал (штучные).
- Главные особенности кружева как вида декоративно-прикладного искусства — воздушность, тонкость, эластичность, узорность. Для кружева характерно слияние ажурных узоров и грунта (сетка фона) или контрасты плотного узора (порой рельефного) и ажурного грунта, разнообразие ритмического построения узора, выявление цвета, блеска, фактуры нитей.
- Часто выразительность кружева подчёркивается цветом и фактурой ткани с которой оно сочетается.



Воротник. Шитый гипюр. Венеция. Начало 17 в



Вверху — мерное плетёное кружево типа «малин». Мехелен (Малин, Фландрия). Середина 18 в. Внизу — мерное плетёное кружево типа «малин». Бельгия 19 в.



Волан. Плетёное кружево. Брюссель (Фландрия). Первая четверть 18 в



Манжет. Шитое кружево. Италия. Начало 17 в.

- **Вышивание**— общеизвестное и распространённое рукодельное искусство украшать самыми разными узорами всевозможные ткани и материалы, от самых грубых и плотных, как, например: сукно, холст, кожа, древесная кора, до тончайших материй — батиста, кисеи, газа, тюля и пр.
- Вышивка, широко распространённый вид декоративно-прикладного искусства, в котором узор и изображение выполняются вручную (иглой, иногда крючком) или посредством вышивальной машины на различных тканях, коже, войлоке и других материалах льняными, хлопчатобумажными, шерстяными, шёлковыми (чаще цветными) нитями, а также волосом, бисером, жемчугом, драгоценными камнями, блёстками, монетами и т. п. Для шитых аппликаций (разновидность вышивки, часто с рельефным швом) используются ткани, мех, войлок, кожа. Вышивка применяется для украшения одежды, предметов быта, для создания самостоятельных декоративных панно.



Полотенце из Новгородской губернии. Тамбур по холсту. Середина 19 в



Образец вышивки крестом

1. Определите технику изготовления и украшения представленных предметов



А)

Б)

В)

Г)



Д)

Е)

Ж)

З)

2. Назовите материал и технологию изготовления представленных предметов. Сделайте копию этих предметов (нарисуйте в столбце справа от их изображения).



А)

Материал _____

Технология _____



Б)

Материал _____

Технология _____