

Дорогие ребята!

Вам предоставлен материал по дисциплине «История искусств» в виде презентации. Просмотрите презентацию, сделайте ее конспект, то есть запишите важную информацию презентации в рабочую тетрадь и затем выполните задания следующего за презентацией теста.

Можно предварительно распечатать бланк теста и отмечать на нем правильные ответы. Если не получится распечатать бланк теста, то запишите правильные ответы теста в рабочей тетради. Как только Вы выполните задания теста, сфотографируйте бланк с ответами и отправьте MMS по телефону: **8 910 278 39 26** или на электронную почту: Kvikursk@yandex.ru

Пусть Вам в этом помогут Ваши родители или старшие родственники, если сами не справитесь.

Если у Вас возникают вопросы, задавайте их по телефону: **8 910 278 39 26**

С уважением Любовь Иосифовна Ефремова

Презентация: «Искусство Древнего Египта». (Периодов: Среднее царство и Новое время)

Среднее царство

- После падения Древнего царства и первого переходного периода египетская культура вновь переживает расцвет в эпоху Среднего царства (XI-XII династии).
- Во внутривластическом отношении эпоха Среднего царства характеризуется усилением позиций местных князей — номархов, при дворе которых развиваются местные художественные школы.
- В среднем Египте (Бени-Хасане, Меире, Асьюте, Эль-Кабе, Эль-Берше) сохранились богато декорированные росписями и рельефами гробницы номархов, отказавшихся от прежней формы погребения — мастаб.
- В погребальном ритуале также происходят значительные изменения, теперь каждый умерший отождествлялся с богом Осирисом, тогда как во времена Древнего царства это относилось только к фараону, на стенках саркофагов появляются так называемые «Тексты саркофагов» — заклинания, отражающие представления египтян о загробном мире.



- При фараонах XII династии, значительно укрепивших свой авторитет и власть, египетская скульптура переживает бурный расцвет.

Лучшими примерами могут служить менее идеализированные, чем в эпоху Древнего царства портретные скульптуры Сенусерта III и Аменемхета III.

Статуя фараона Аменемхета III

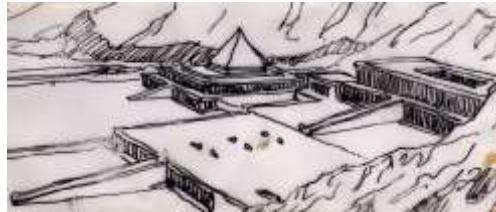


Сфинкс с лицом Сенусерта III
(Государственный музей египетского искусства в Мюнхене).

- От крупных построек фараонов Среднего царства сохранилось немного; однако такие постройки, как поминальный храм Ментухотепа I в Дейр-эль-Бахри в Фивах, часовня Сенусерта I в Карнаке (Фивы), руины пирамид (правда, более скромных, чем в Древнее царство) и мощных крепостей на границе с Нубией, позволяют представить масштабы монументального зодчества.



Гробница Аменемхета III в Бени-Хасане



Поминальный храм Ментухотепа I

Нововведения в архитектуре Среднего царства



- Оформление входа в храм в виде двух башен (**пилоны**), прямоугольных в плане, с наклонными стенами и узким проходом между ними.
- Перед пилонами ставили каменные **обелиски**, верхушки которых обивали медными листами.
- Имеются сведения Геродота о Лабиринте (вероятно, это был заупокойный храм), построенном Аменемхетом III близ Иттауи — резиденции фараонов XII династии.

Рельефы и росписи Среднего царства

- Стены гробниц номархов украшаются не обычными для гробниц Древнего царства рельефами, а росписью (известняковые стены не позволяли высекать рельефы), стену покрывали слоем грунтовки и расписывали темперой.
- Появляются новые сюжеты — приход в Египет кочевников — семитов, многочисленные изображения животных (отступление от канонов) с применением полутонов и новых оттенков (густо-оранжевого, желтовато-серого).



Углубленный рельеф саркофага принцессы и жрицы Кавит из 11 династии



Новое царство Культура 1-й половины

Цари Нового царства именуются «сыновьями бога Амона по плоти их».

- Огромную роль начинают играть жречество, особенно фиванское. Второй силой на которую опирались фараоны было постоянное войско, ставшее необходимым в следствии новой политики фараонов, направленной на расширение границ владений.
- Большую роль в централизованном государстве стало играть чиновничество.
- Победоносные войны, поступление огромных богатств поставили перед культурой новые задачи: стремление к пышности и декоративности в сочетании с изысканным изяществом. Развертывается широкое строительство во всех главных центрах Египта.

Архитектура XVIII династии

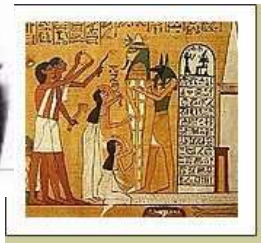
- Царская гробница отделяется от заупокойного храма. Гробницы, начиная с фараона Тутмоса I, стали устраивать в «Долине царей» на западном берегу Нила.
- Гробницы представляли собой тщательно скрытые тайники состоящие из коридора, кладовой, помещения для саркофага, комнаты для **канопо** (сосудов с царскими внутренностями) и для особо ценных даров. Стены помещений расписывались сценами относящимися к заупокойному культу.



Долина царей



Канопы



Храм царицы Хатшепсут (конец XVIв. до н.э.)

- Построен архитектором Сенмутом недалеко от храма фараона Ментухотепа I, в долине Дейр-эль-Бахри и близок ему по типу архитектуры, но превосходит его по размерам и богатству декорировки.
- Храм состоит из трех террас возвышавшихся друг над другом и соединенных пандусами; высеченные в скалах залы имеют фасады, оформленные прямоугольными и многогранными столбами.
- На террасах были устроены пруды и посажены деревья. Дорогу к храму украшали сфинксы с портретными головами царицы. Стены храма покрыты раскрашенными рельефами (Путешествие в страну Пунт).



В святилище стояло более 200 статуй. Полы были выложены золотыми и серебряными плитами, двери инкрустированы бронзой.

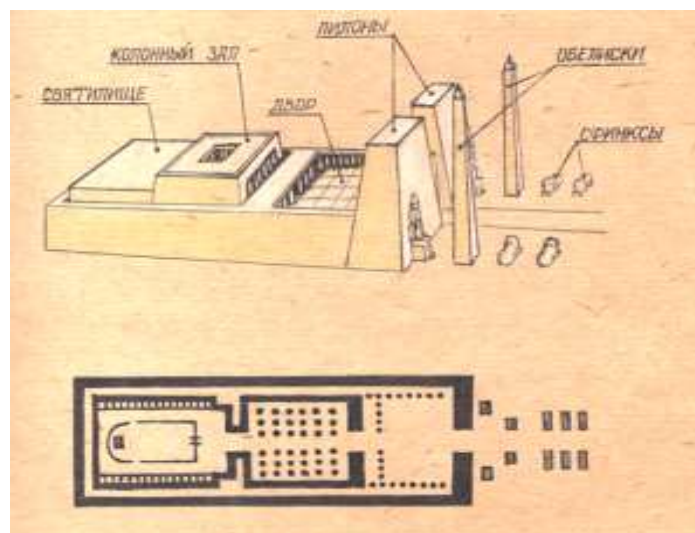
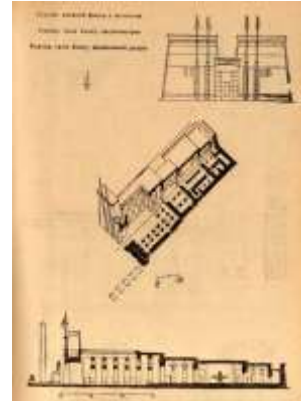
Статуя архитектора Сенмута с царицей Нефрура



Сфинкс царицы Хатшепсут

Характерные черты храмов Нового царства

- Четкое разделение храма на три части: открытый двор, окруженный колоннами; колонный зал и святилище.
- Расположение данных частей храма по горизонтальной оси. Часто в храмах было несколько колонных зал и подсобных помещений (библиотека, кладовые).
- Гигантские колонны и мощные архитравы поддерживали перекрытия гипостильного зала, имевшего более высокий средний проход. В святилище потолок понижался.
- Колонны «растительного» характера.
- На стенах рельефы огромных размеров с изображением побед царей в сражениях и на охоте.
- Фасад храма обращен к Нилу, перед пилонами ставили обелиски и колоссальные статуи фараона, а к наружной стене пилона прикрепляли высокие пилоны с флагами.
- Дорогу к храму украшали сфинксы.



Карнакский храм бога Амона-Ра (XVI-XV в. до н.э.)



- Это был главный храм бога Амона-Ра и официальным верховным святилищем страны. Архитекторы Инени, Аменхотеп Хапу, Аменхотеп Младший.
- Мощные пилоны с гигантскими статуями фараонов перед ними, обширный величественный двор, окруженный колоннами, полный таинственности гипостильный зал с целым лесом колоссальных колонн (высотой 20,4 и 25 м, диаметром 3,57 м).
- Потолок святилища был покрыт темно-синей краской с золотыми звездами, и создавалось впечатление, как будто бы человек вечером в лесу наблюдает звездное небо.

Луксорский храм бога Амона-Ра (XV в. до н.э.)

- Второй по размерам и значению храм. Архитектор - Аменхотеп Младший.
- Для этого храма характерна очень четкая планировка: два двора с портиками, культовые помещения и молельни со статуями богов в глубине здания.
- В первом дворе сооружена величественная центральная колоннада из 14 колонн по 20 м высоты, с капителями в виде раскрытых метелок папируса.
- Центральная колоннада, тип колонн, их обилие (ок. 150) оказали влияние на оформление средних нефов гипостильных зал в храмах последующих периодов.



Скульптура XVIII династии



Статуя фараона Тутмоса I.
Черный гранит

- Статуи изображают фараона – богом Осирисом; в очень тонкой и мягкой манере воссоздают индивидуальный облик; проявление официального стиля портретов (статуи знатных лиц изготовлялись в том же стиле, причем многим придавалось портретное сходство с правящим фараоном).
- При фараоне Тутмосе I в фиванском искусстве намечился новый этап, который достиг наивысшего расцвета при фараоне Аменхотепе III и подготовил искусство Амарны.
- Усиливаются изысканность и декоративность.
- Поверхность статуй уже не полируется, ее покрывают гравированными линиями, которые передают мелкие, струящиеся складки одежды из легких прозрачных тканей и мелко завитые локоны пышных париков.
- Создается игра светотени которая подкрепляется раскраской.

Скульптура XVIII династии

- Статуэтки фиванского жреца Аменхотепа и жрицы Раннаи – наиболее яркий пример египетской мелкой пластики. Обе статуэтки вырезаны из черного (эбенового) дерева. Сверху фигуры покрыты левкасом, одежда их посеребрена, украшения на шее и руках сделаны из тонкого золота, глаза инкрустированы стеклянной пастой.
- Жрец Аменхотеп изображен стоящим, согласно канону, выставленная вперед нога длиннее прямо поставленной правой, обе руки прижаты к телу.
- Жрица Раннаи парная статуэтке жреца, ее левая рука согнута в локте, что является отступлением от канона. Лицо с прямым тонким носом, маленьким ртом и темными глазами – портретно.
- Особенно свободно новый стиль проявился в произведениях художественного ремесла (в ручках зеркал и туалетных ложечках). В туалетной ложечке в виде плывущей девушки туалетная коробочка для благовонных притираний сделана в форме цветка лотоса, а ручка ее – в виде девушки.



Рельефы и росписи

- В царских гробницах изображаются религиозные сюжеты, в храмах – сцены царских побед или совершения фараоном различных обрядов. В гробницах знати сюжеты по-прежнему более разнообразны – это сцены из жизни умершего, ритуальные изображения, военные темы.
- Характерными стилистическими признаками рельефов и росписей становятся утонченность линий и форм, подчеркнутая нарядность, декоративность сочетающаяся со стремлением к естественности и реализму.



Сцена пира. Роспись гробницы в Фивах. (15 в. до н.э.)

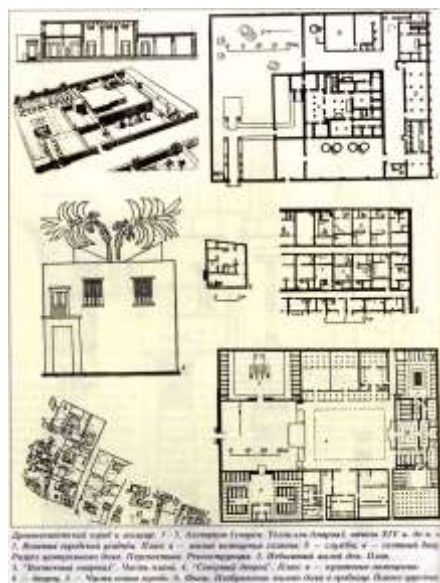


Стела Аменхотепа III

Культура времени Эхнатона (конец XV-нач. XIV в дон.э.)



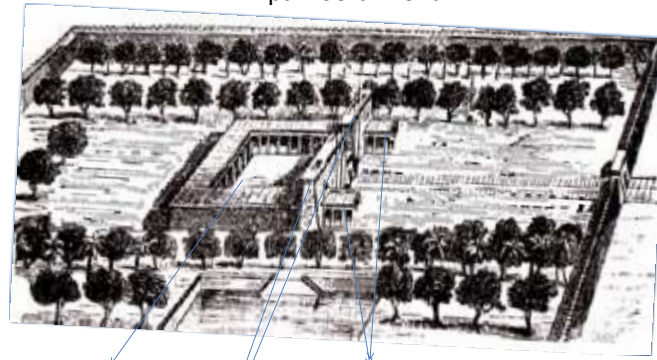
- С целью ослабить все возрастающую власть знати и жречества, особенно жрецов главного святилища Египта – храма Амона-Ра в Фивах, фараон Аменхотеп IV в нач. XIV в. до н.э. провел большую реформу: возглавил движение мелких рабовладельцев и новой служилой знати против потомственной знати, с целью оттеснить ее от власти и источников богатства; уничтожил культы многочисленных богов и заменил их поклонением одному богу – солнечному диску Атону.
- Он изменил свое имя на Эхнатон (Дух Атона), столицу перенес из Фив в Ахетатон, специально построенный в середине Египта, приблизил к себе новых людей, выходцев из рядового свободного населения.
- Храмы старых богов были закрыты, их изображения были уничтожены, а храмовое имущество конфисковано.
- Город Ахетатон был выстроен по плану и в короткое время.



Архитектура Амарны (Ахетатона)

- Храмы строились, как прежде, с входными пилонами и были окружены стенами, но уже без многочисленных зал, так как культовые церемонии совершались теперь на открытом дворе. Строились из кирпича и не отличались ни монументальностью, ни высокими художественными качествами.
- Наряду с богатыми домами, дворцами и храмами были дома менее зажиточного населения и рабочий квартал.

Храм бога Атона

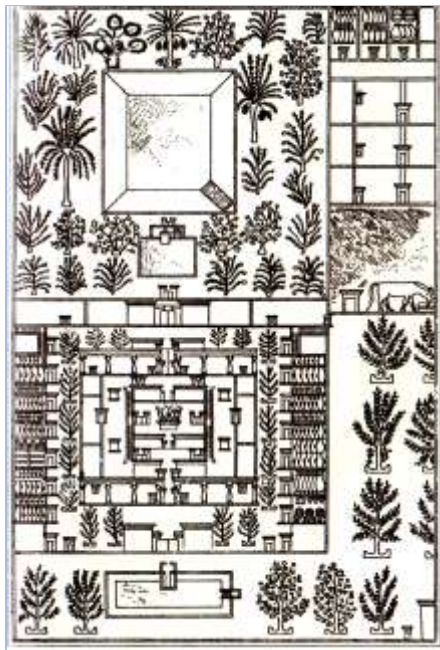


Открытый двор

Пилоны

Портики

(выступающая часть здания, образуемая колоннами, несущими перекрытие)



- Жилой дом богатого человека был окружен садом с фруктовыми и декоративными деревьями с прудом посередине, с рядом хозяйственных построек и мастерских (тип усадьбы).
- Дом строился из кирпичасырца, имел плоскую крышу и лестницу, ведущую из внутренних помещений на крышу.



Бюст царицы Нефертити Известняк (14 в. до н.э. 48 см) ск. Тутмес



Фрагмент статуи Аменхотепа IV Песчаник (14 в. до н.э.)



Скульптура Амарны

- В открытых археологами мастерских скульпторов были найдены незаконченные портреты фараона Эхнатона и его жены Нефертити, это позволило установить, что мастера пользовались гипсовыми масками, снятыми с лиц, этюдами с натуры, с последующим удалением второстепенных черт и выявлением характерного и типичного.
- Для достижения большей жизненности делали статуи из разных материалов: закрытые одеждой части – из известняка, а лица и руки – из кристаллического песчаника.
- Статуи продолжали раскрашивать, а глаза инкрустировать.

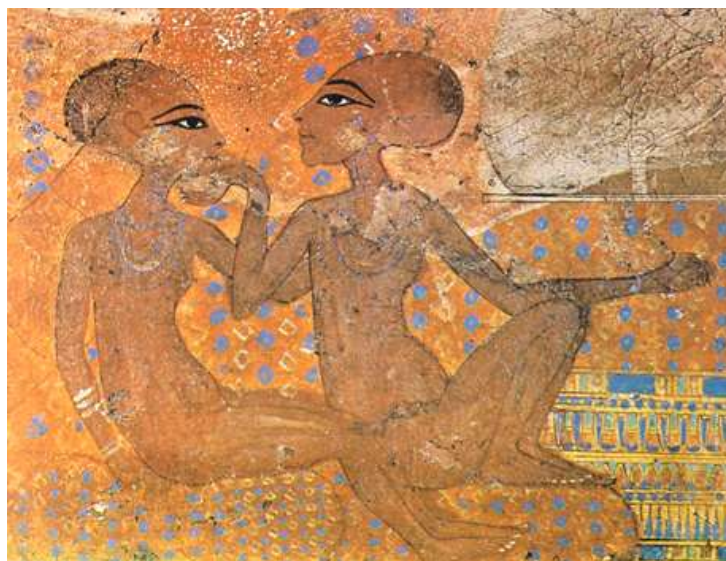
Рельефы и росписи Амарны

- Рельефы и росписи характеризуются жизненностью и естественностью.
- Художник своей основной задачей считает правдивость изображения. Он далек от идеализации своих моделей.
- Придворные мастера все особенности, присущие только Эхнатону и членам его семьи, превращают в особый стиль, ставший обязательным и для других портретных изображений того времени.
- «Правда» изображения превращается в манеру, в стиль, в условность.



Плита с барельефом изображения Эхнатона приносящего жертвы солнечному диску

- На рельефе «Поклонение Атону» царь выглядит довольно карикатурно. Это не намеренная карикатура, а только поисковая заостренность стиля, понятная для новаторского искусства.
- В более поздних произведениях утрировка смягчается, постепенно художники находят синтез исконного благородного изящества рисунка и новой лирически-интимной выразительности.
- Это можно заметить на фрагменте стеной росписи дворца Эхнатона «Дочери Эхнатона»



Фрагмент стеной росписи дворца Эхнатона «Дочери Эхнатона»



- Разнообразные образцы изделий художественного ремесла поздней Амарны дали раскопки гробницы фараона Тутанхамона, преемника Эхнатона.
- Все свидетельствовало о тонком чувстве материала, глубоком умении применить его в соответствии со служебным назначением вещи, подчинить этому назначению декорацию.
- Особенно интересна портретная маска фараона со вставками из лазурита на головном платке (**клафте**), различных самоцветов, фаянса и стекла на ожерелье.

В 1922 г. британский археолог Хорват Картер и его команда под руководством сэра Карсона открыли в Долине Царей у Фив некрополь фараона Тутанхамона, младшего фараона XVIII династии. Вскрытие ее, она была похоронена бесчисленными богатствами, сохранившимися в целости до наших дней. Сундук с разнообразными украшениями, драгоценными камнями, вышитые ткани, зеркала, перья, кольца и часы изготовленные мастерами, в бесценные драгоценные металлы, в том числе золото, в котором изготовлены золоченная и позолоченная статуэтка из лагуна-позолоченная, содержащая различные шарфы и украшения фараона. За похороненными находились фаянсовые, стеклянные, серебряные статуэтки, браслеты и различные драгоценности и ювелирные изделия.



Сокровища гробницы Тутанхамона



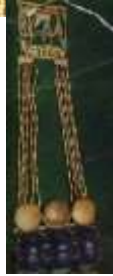
Тутанхамон с женой в саду.
Рельеф на крышке саркофага.
Середина 14 в. до н. э.



Парадный трон фараона Тутанхамона



Голова Тутанхамона. Алебастр.
(Сер. 14в до н.э.)



Богиня Селкит,
охраняющая ковчег
с каноном Тутанхамона.
Середина 14 в. до н. э.

- Вскоре после смерти Эхнатона, при его приемнике Тутанхамоне, старая знать и жречество воспользовавшись недовольством в стране и пойдя на соглашение с новой знатью, восстановили старые порядки и вернулись к прежнему пантеону богов и поклонению главному богу Амону-Ра.
- Под давлением фиванского жречества 10-летний фараон Тутанхамон покинул Ахететон и вернулся в Фивы.
- Искусство следующей 19 династии испытало сильное влияние амарнского искусства, заимствуя утонченность и некоторую манерность.



Искусство 2-й половины Нового царства (XIV-XII вв. до н.э.)

- Египет, начиная с XIX династии (родоначальник фараон Рамсес II), вступает в полосу войн (в Нубии, Передней Азии). В страну хлынул поток богатств, возобновлено широкое строительство.
- Внутри страны продолжается борьба фараонов со знатью и жречеством, которая приняла теперь скрытые формы.
- Город Фивы остался официальной столицей государства, но в действительности Рамсес II перенес столицу в свой родной город Танис, который назвал Пер-Рамсес (Дом Рамсеса).
- Была завершена архитектура храма Амона в Карнаке, начатого при Аменхотепе III, воздвигнут величественный Рамессиум – комплекс, включающий в себя и дворец, и заупокойный храм Рамсеса.
- Археологические раскопки показали четкую организацию центральной части городов Древнего Египта с улицами, пересекавшимися под прямым углом. В центре возводили дворец и святилище, склады, казармы, дома-усадеб вельмож, на окраинах – дома ремесленников и хижины бедняков.

Архитектура XIX династии

- Фиванская художественная школа сохраняет стремление вернуться к доамарнским традициям в искусстве. Храмы приближаются по типу к Луксорскому храму Аменхотепа III, но отличаются гигантскими размерами пилонов, колонн, монолитных статуй, перенасыщенностью рельефами и текстами, которые помещают не только на стенах, но и на стволах колонн. Средние нефы оформляются колоннами с капителями в виде раскрытых цветов папируса. Примером может служить величественный Рамессиум – комплекс, включающий в себя и дворец, и заупокойный храм Рамсеса II.

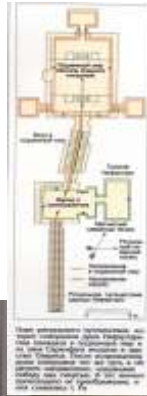
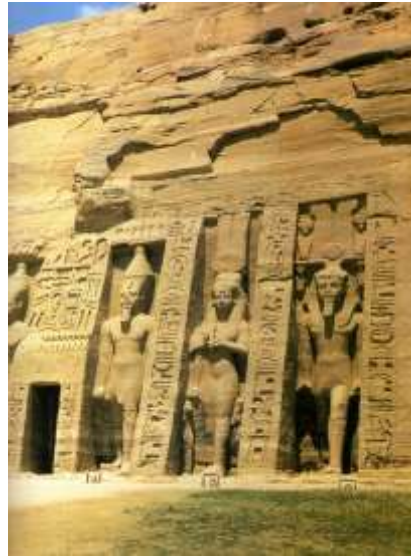


Архитектура XIX династии

- Продолжает развиваться тип храма, врубленного в скалу.
- Наиболее ярким примером является пещерный храм Рамсеса II в Абу-Симбеле. Залы, колонны, статуи – все высекалось из скального массива. Портретные статуи фараона на фасаде по сторонам входа высотой 20 м.



- Фасад храма, построенного в Аба-Симбеле по распоряжению Рамсеса в честь царицы Нефертари и в честь богини Хатхор. В этом высеченном в скале фасаде имеются 7 контрфорсов, центральный из которых обеспечивает доступ внутрь храма, между тем как остальные вписаны в шесть ниш, в которых помещены 4 стоячие статуи фараона и 2 царицы, украшенной атрибутами богини Хатхор.



Гробница царицы Нефертари.
(13 в. до н.э.)



Скульптура XIX династии



Сети I

- Скульптуры в храмах по прежнему помещают перед пилонами и между колонн.
- Новые черты скульптуры ясно видны на статуях, которые стояли внутри храмов и в гробницах. Для них характерны внешняя нарядность и идеализация образов.
- Сказываются отголоски исканий амарнского периода. Внимательно прорабатываются тела и передается портретное сходство.
- Таковы статуи Рамсеса II и Сети I

Рамсес II



- Один из шедевров египетского искусства - рельеф с плакальщицами. «Плакальщицы» расположены по фризу, как в былые времена, но нет прежнего параллелизма фигур, равномерности интервалов. Теперь это не процессия, а толпа; фигуры теснятся, смешиваются, их ритм усложнился – одни согнулись, другие падают наземь, третьи запрокинулись назад. Уже нет распластанности: у каждой фигуры видны только одно плечо. Экспрессия чувствуется в самих движениях резца художника. Рельеф не возвышается над фоном, он врезан в поверхность.

Росписи XIX династии

- В росписях гробниц этого времени живут традиции Амарны (изображение отдельных жанровых сцен), но появляется все больше сухих, однообразных, лишенных жизни композиций.
- Живость и естественность сохраняются дольше всего в росписях гробниц мастеров, соорудивших царские гробницы и живших изолированно в горах фиванского некрополя.



Раскрашенный барельеф храма Рамсеса II изображает фараона на боевой колеснице во время покорения Нубии

Культура Позднего времени

- Продолжаются борьба знати между собой и нападения на страну из вне.
- Египет распался на отдельные номы, только на короткое время объединявшихся в единое государство.
- В середине 10 в до н.э. объединен 22 ливийской династией, в 8-нач.7в до н.э. – 25 эфиопской династией. В это время происходило некоторое оживление художественной жизни. Создаются портретные статуи знатных лиц с передачей индивидуальных психологических черт.



Крышка и внутренняя часть саркофага мумии Гет-мут, поэтессы Амона



Стела из гробницы писца Афенмута времен 22 династии в Фивах. (дерево)

- В 671 г. до н.э. Египет покорен ассирийцами. Они образовали 26 династию со столицей в Саисе (663-525 гг. до н.э.). В это время появляется несколько художественных школ.
- Это второй краткий расцвет культуры Египта.
- Снова разворачивается строительство, главным образом в столице.
- В разных пунктах Египта сохранились гробницы знати, различные по архитектуре в зависимости где они возводились: вырубленные в скале – фиванские, в виде мастаба – в районе Саккара.
- Все виды искусства саисского времени характеризуются намеренной архаизацией, сознательным обращением к формам прошлого.
- В скульптуре, при общей идеализации, холодности и чисто внешнем высоко техническом уровне обработки камня лучшие мастера достигли в отдельных работах подлинной художественной глубины образов. Такова голова статуи жреца.



Голова жреца из Мемфиса



В 332 г. до н.э. Египет подвергается новому завоеванию греко-македонцами. Но при этом он сохранил политическую самостоятельность. И при династии Птолемеев начался новый подъем культуры.

В архитектуре храмов уже много черт эллинистического искусства, но сохранились и прежние архитектурные традиции.

Общий облик храмов стал менее грандиозен и торжественен (храмы в Эдфу, Эсне, Дендера, на о. Филэ).

Форма скульптуры очень сухая и утонченно манерная.



Храм Изиды на о. Филэ (Нижняя Нубия) династия Птолемеев



Храм богини Хатхор в Дендере 30 династия

Многочисленные изображения музыкантов, певцов и танцоров на рельефах и фресках египетских гробниц и храмов говорят о большой любви древних египтян к музыке и танцам.

Музыка сопровождала придворные и храмовые ритуалы. В храмовых действиях предпочтение отдавалось хоровому и сольному пению, а при дворе - инструментальной музыке.



Пир. Фрагмент росписи гробницы в Фивах XV в. до н.э.



- Египетская музыка и танцы были связаны с мистериями: музыкально-драматическими представлениями, посвященными жизни богов.
- Самая популярная тема мистерий - повествование о смерти и воскресении Осириса, бога созидательных сил природы и загробного мира; в них исполнялись хвалебные гимны и скорбные песнопения - плачи.

Тема: «Искусство Древнего Египта»

1. Характерные черты искусства Древнего Египта :

- а) монументальность
- б) утилитарность
- в) колористичность
- г) каноничность

2. Для рельефов и росписей Амарны (Ахетатона) характерно...

- а) монументальность и каноничность
- б) жизненность и естественность
- в) колористичность и чувственность
- г) панорамность и шаблонность

3. Найдите соответствие

- | | |
|---------------------------|---------------------------------|
| а) Додинастический период | 1) Сфинкс с лицом Сенусерта III |
| б) Древнее царство | 2) Рельеф «Плакальщики» |
| в) Среднее царство | 3) Бюст Нефертити |
| г) Новое царство | 4) Палетка фараона Нармера |
| д) Время фараона Эхнатона | 5) Большой сфинкс |

4. Какое здание создал архитектор...

- | | |
|------------|---------------------------------|
| а) Имхотеп | 1) Пирамида Хеопса |
| б) Хемиун | 2) Храм бога Амона-Ра в Карнаке |
| в) Сенмут | 3) Пирамида Джосера |
| г) Инени | 4) Храм Хатшепсут |

5. Архитектура Ахетатона

- а) каркасного типа
- б) усадебного типа
- в) пирамидального типа
- г) пещерного типа

6. Определите имя изображенного



- | | | | | | | |
|---------------|----|----|----|----|----|----|
| а) | б) | в) | г) | д) | е) | ж) |
| 1) Рамзес II | | | | | | |
| 2) Ранаи | | | | | | |
| 3) Рахотеп | | | | | | |
| 4) Тутанхамон | | | | | | |
| 5) Нефертити | | | | | | |
| 6) Нофрет | | | | | | |
| 7) Аменхотеп | | | | | | |

7. Храм бога Ра находится в -----

- | | |
|------------|------------|
| а) Карнаке | в) Абусире |
| б) Луксоре | г) Амарне |